

# **Kaip pasiruošti lietuvių kalbos lygio nustatymo egzaminui?**

Parengė Jolanta Markevičienė, Norvegijos lituanistinių mokyklų  
Švietimo tarybos pirmininkė

Mokytojus, rengiančius savo mokinius lietuvių kalbos lygio nustatymo egzaminui, dažnai neramina klausimai: *„Ar tikrai einu tuo keliu?“, „Į ką turėčiau atkreipti dėmesį ruošdamas mokinius lietuvių kalbos lygio nustatymo egzaminui?“, „Kokios dažniausiai mokinių daromos klaidos?“, „Kokiomis užduočių talpyklomis ir bankais galėčiau pasinaudoti?“*

Seminaro atidarymas.

Susipažinimas su dalyviais.

Lietuvių kalbos lygio nustatymo  
egzaminai.

***Kodėl verta dalyvauti?***

Mokinių motyvacija.

Seminaro dalyvių patirtys.



Nuo ko pradėti?

**ŠMSM informacija.**

**Registracija į lietuvių kalbos  
mokėjimo lygio nustatymo testus  
2024 m.**

**LIETUVIŲ KALBOS  
MOKĖJIMO LYGIAI IR  
KATEGORIJOS – bandomieji  
testai**

Dalyvių patirtys ir iššūkiai.

**Dėl administracinių priežasčių, tiksliname Lietuvių kalbos mokėjimo lygio nustatymo 2024 m. egzaminų tvarkaraštį - B1-B2 egzaminas (14-17 m. vaikams) keliamas iš kovo 16 į kovo 9 d.**

<https://smsm.lrv.lt/uploads/smsm/documents/files/aalaikini/2024%20lietuvi%C5%B3%20kalbos%20lygio%20nustatymo%20egzamin%C5%B3%20tvarkara%C5%A1tis.pdf>

**Primename, kad registracija į dvilygius testus (asmenims iki 17 metų ar baigiamųjų klasių mokiniams) vykdoma nuo 2023 m. lapkričio 10 iki 2024 m. sausio 15 d. sekant šią nuorodą <https://eksternams.nsa.smm.lt/lt-exam/lt-levels-and-categories>**

**Registracija į vienalygius C1, A2, B1, B2 testus bus pradėdama likus 30 kalendorinių dienų iki tvarkaraštyje nurodytos dienos ir baigiama likus 7 kalendorinėms dienoms.**

Maloniai kviečiame pasinaudoti galimybe iš anksto susiplanuoti laiką ir registruotis į egzaminus.

## **Tvarkaraštis**

<https://smsm.lrv.lt/uploads/smsm/documents/files/aalaikini/2024%20lietuvi%C5%B3%20kalbos%20lygio%20nustatymo%20egzamin%C5%B3%20tvarkara%C5%A1tis.pdf>

## **Bandomieji testai**

<https://eksternams.nsa.smm.lt/lt-exam/lt-levels-and-categories>

Pasirenkant registraciją į norimo lygio egzaminą reikia susikurti paskyrą?



Sven Nordqvist



# O KÄ TU MOKI, PETSONAI?



## **Komunikaciniai kalbos procesai**

Kad galėtų veikti kaip kalbėtojas, rašantysis, klausytojas ar skaitytojas, mokinys turi gebėti paeiliui atlikti tam tikrus išmokus veiksmus.

### **Kad galėtų kalbėti, mokinys turi gebėti:**

- planuoti ir tvarkyti pranešimą;
- suformuluoti pasakymą;
- artikuliuoti pasakymą.

### **Kad galėtų rašyti, mokinys turi gebėti:**

- tvarkyti ir formuluoti pranešimą;
- parašyti ranka ar surinkti kompiuteriu tekstą (motoriniai įgūdžiai) arba kitais būdais tekstą perteikti rašytine forma.



### **Kad galėtų klausyti, mokinys turi gebėti:**

- girdėti pasakymą;
- identifikuoti kalbinį pranešimą;
- suprasti pranešimą;
- interpretuoti pranešimą.

### **Kad galėtų skaityti, mokinys turi gebėti:**

- perskaityti parašytą tekstą (techniniai skaitymo įgūdžiai; raidžių pažinimas);
- atpažinti raštą;
- identifikuoti pranešimą;
- suprasti pranešimą;
- interpretuoti pranešimą.

## Lietuvių kalbos A1-A2 lygis (14–17 m. mokyklinio amžiaus asmenims)

**A1 lygis – asmuo geba** suprasti ir vartoti žinomus būtiniausius posakius ir pagrindines frazes, esant konkrečiam poreikiui. Geba prisistatyti ir pristatyti kitą, užduoti asmeninio pobūdžio klausimų (pvz., kur gyvena, ką pažįsta, kokius daiktus turi) ir atsakyti į tokius pat klausimus. Geba susikalbėti labai paprastai, jei tik pašnekovas kalba lėtai, aiškiai ir yra tam pasirengęs. Geba trumpai ir paprastai parašyti neoficialų raštelį, įrašyti asmens duomenis anketoje (vardą, pavardę, pilietybę, adresą ir pan.).

**A2 lygis – asmuo geba** suprasti trumpus, aiškios sandaros sakytinius ir rašytinius tekstus ir dažnai vartojamus posakius įprastomis kasdienio gyvenimo temomis (pvz., apie asmenį, šeimą, pirkimą, vietos geografiją, įvairias veiklas). Geba kalbėti apie konkrečius žinomus dalykus, pildyti nesudėtingas anketas, rašyti neoficialius trumpus tekstus (pvz., skelbimus, laiškėlius), paprastomis kalbos priemonėmis geba papasakoti apie savo mokymąsi, laisvalaikį, artimiausią aplinką, būtiniausius poreikius.



## Lietuvių kalbos A2–B1 lygis (14–17 m. mokyklinio amžiaus asmenims)

**A2 lygis – asmuo geba** suprasti trumpus, aiškios sandaros sakinčius ir rašytinius tekstus ir dažnai vartojamus posakius įprastomis kasdienio gyvenimo temomis (pvz., apie asmenį, šeimą, pirkimą, vietos geografiją, mokymąsi). Nesudėtingomis kalbos priemonėmis geba kalbėti apie konkrečius žinomus dalykus, pildyti nesudėtingas anketas, rašyti neoficialius trumpus tekstus (pvz., skelbimus, laiškėlius).

**B1 lygis – asmuo geba** kalbėti žinomomis, įvairiomis kasdienio gyvenimo ir mėgstamos veiklos temomis, moka apibūdinti patirtį, įvykius, svajones, viltis, norus, trumpai nusakyti priežastis, paaiškinti nuomones ar planus ir pan. Taip pat geba bendrauti daugelyje numatomų kasdienio gyvenimo aplinkybių bei kai kuriose netikėtose situacijose. Supranta aiškių tekstų apie žinomus dalykus svarbiausias mintis. Tekste gali vartoti ir sudėtingesnes kalbos priemones.

## Lietuvių kalbos B1–B2 lygis (14–17 m. mokyklinio amžiaus asmenims)

**B1 lygis – asmuo geba** suprasti sakytinius ir rašytinius tekstus žinomomis temomis, kalbėti įvairiomis kasdienio gyvenimo ir mokymosi temomis, apibūdinti patirtį, įvykius, svajones, viltis, norus, trumpai nusakyti priežastis, paaiškinti nuomones ar planus, geba rašyti trumpus tekstus kasdienio gyvenimo ir mokymosi temomis, kurti paprastą rišlų tekstą įprastomis arba jam įdomiomis temomis.

**B2 lygis – asmuo geba** suprasti ilgus sudėtingus sakytinius ir rašytinius tekstus konkrečiomis ir abstrakčiomis temomis, taip pat ir diskusijas įvairiomis temomis (pvz., ekologiją, klimato kaitą, savanorystę ir pan.). Geba laisvai kalbėti ir kurti aiškų, detalių tekstą įvairiomis temomis, paaiškinti požiūrį ir nuomonę svarstomais klausimais, išdėstyti įvairių pasirinkimų pranašumus ir trūkumus, aiškiai ir taisyklingai dėstyti mintis raštu.

Nėra bandomojo...



## Lietuvių kalbos B2 lygis (14–17 m. mokyklinio amžiaus asmenims)

*Asmuo geba* suprasti ilgus sudėtingus sakytinius ir rašytinius tekstus konkrečiomis ir abstrakčiomis temomis, taip pat ir specializuotas diskusijas profesinėmis temomis. Geba laisvai kalbėti įvairiomis temomis, paaiškinti požiūrius ir nuomones svarstomais klausimais, išdėstyti įvairių pasirinkimų pranašumus ir trūkumus, geba rengti oficialius dokumentus ir juos tvarkyti, aiškiai ir taisyklingai dėstyti mintis raštu. Geba kurti aiškų, detalių tekstą daugeliu temų ir paaiškinti savo požiūrį svarstomais klausimais, išdėstydamas įvairių pasirinkimų pranašumus ir trūkumus.

## Lietuvių kalbos B1 lygis (suaugusiesiems)

*Asmuo geba* suprasti sakytinius ir rašytinius tekstus žinomomis temomis, kalbėti įvairiomis kasdienio gyvenimo ir darbo temomis, apibūdinti patirtį, įvykius, svajones, viltis, norus, trumpai nusakyti priežastis, paaiškinti nuomones ar planus, geba pildyti tipinių dokumentų formas, rašyti trumpus tekstus kasdienio gyvenimo ir darbo temomis, kurti paprastą rišlų tekstą įprastomis arba jam įdomiomis temomis. Geba apibūdinti patirtį ir įvykius, svajones, viltis, norus, trumpai nurodyti priežastis ir paaiškinti nuomones ar planus. Taip pat geba suprasti sakytinę kalbą, rašytinį tekstą ir bendrauti maždaug iš 1800–2000 žodžių susidedančio bazinio žodyno ir pareigų terminijos.



## Lietuvių kalbos I kategorija

Pirmoji valstybinės kalbos mokėjimo kategorija taikoma paslaugų teikimo, gamybos, prekybos, transporto ir kitų sričių darbuotojams, jeigu jie darbo reikalais turi bendrauti su asmenimis ir (ar) pildyti tipinių dokumentų formas (vairuotojai, rūbininkai, padavėjai, pardavėjai ir kiti prekybos darbuotojai, kiti ūkines ar technines funkcijas atliekantys darbuotojai ir panašiai). Pirmoji valstybinės kalbos mokėjimo kategorija – *atitinka lietuvių kalbos mokėjimo A2 lygį.*

# Pavyzdinės lietuvių kalbos testų užduotys.

## Palyginimas

A1-A2 sistemoje

[https://kalba.eksternams.nsa.smm.lt/taoDelivery/DeliveryServer/index?examCode=\(A1A2\)](https://kalba.eksternams.nsa.smm.lt/taoDelivery/DeliveryServer/index?examCode=(A1A2))

I DALIS – KLAUSYMAS ( nėra pauzių )

II DALIS – SKAITYMAS IR RAŠYMAS ( yra praleisti mygtukas )

III DALIS- KALBĖJIMAS

**A2-B1- modelio aptarimas prieš turinio analizę.**

**I DALIS – SKAITYMAS IR RAŠYMAS**

**II DALIS – KLAUSYMAS**

**III DALIS- KALBĖJIMAS**



## **A2–B1 lygių testo mokyklinio amžiaus asmenims (14–17 m.) modelis**

Testas skirtas nustatyti, kuriuo lygiu – A2 ar B1 – testuojamasis, mokyklinio amžiaus (14–17 m.) asmuo, moka lietuvių kalbą.

### **Testo sudedamosios dalys, jų trukmė ir vertė**

Mokyklinio amžiaus asmenims (14–17 m.) skirtą A2–B1 lygių testą sudaro trys sandai:

- skaitymo ir rašymo – 8 užduotys (55 punktai); trunka 2 val.; jo įvertinimas sudaro 50 proc. galutinio vertinimo;
- klausymo – 4 užduotys (25 punktai); trunka 35 min.; jo įvertinimas sudaro 25 proc. galutinio vertinimo;
- kalbėjimo – 3 užduotys (20 taškų); trunka apie 10–13 min.; jo įvertinimas sudaro 25 proc. galutinio vertinimo.

## **1. Skaitymo ir rašymo sandas: užduočių aprašymas**

Mokyklinio amžiaus asmenims skirto A2–B1 lygių testo skaitymo ir rašymo sando trukmė – **2 val.**

Šį sandą sudaro 8 užduotys: **6 užduotys tikrina tekstų supratimo gebėjimus, o 2 užduotys – rašymo.**

Visą skaitymo ir rašymo sandą sudaro 55 punktai: skaitomų tekstų supratimas tikrinamas 6 užduotimis (40 punktų), o rašymo gebėjimai tikrinami 2 užduotimis (15 punktų).

Už visą sandą skiriama 55 taškai ir tai sudaro 50 proc. viso testo vertės.

Skaitymo ir rašymo sande A2 lygiui nustatyti skirti 25 punktai, o B1 lygiui – 30 punktų.

**Jei atlikdamas skaitymo ir rašymo sando užduotis testuojamasis surenka 20 taškų ir daugiau (teisingai atlieka ne mažiau kaip 40 proc. A2-B1 lygio punktų), daroma išvada, jog lietuvių kalba jis skaito ir rašo A2 lygiu, jei jis surenka 30 taškų ir daugiau (teisingai atlieka ne mažiau kaip 60 proc. A2-B1 lygio punktų), jo lietuvių kalbos skaitymo ir rašymo mokėjimo lygis yra B1.**



## SKAITYMO IR RAŠYMO DALIS

1 dalis (1–6)

<i>Nr.</i>	<i>Užduoties židinys</i>	<i>Užduoties tipas</i>	<i>Punktų skaičius</i>	<i>Tekstų pobūdis</i>	<i>Žodžių skaičius</i>	<i>Tikrinamos kompetencijos</i>
1.	Esmės supratimas	Siejimo užduotis: renkamosi iš trijų (parenkama tinkama reakcija į frazę)	6 + pvz.	Kasdienio gyvenimo interakciniai pokalbiai	136 A2 lygio su perėjimu iš A1	<b>Mokėti tik pačius pagrindinius pasakymus, susijusius su asmenine informacija ir konkrečiais poreikiais.</b>  (Bendroji kalbinė aprėptis, BEKM: 148)

2 dalis (7–13)

<i>Nr.</i>	<i>Užduoties židinys</i>	<i>Užduoties tipas</i>	<i>Punktų skaičius</i>	<i>Tekstų pobūdis</i>	<i>Žodžių skaičius</i>	<i>Tikrinamos kompetencijos</i>
2.	Esmės ir detalių supratimas	Įvertinti teiginius (dviejų pasirinkčių: <i>teisingas / neteisingas</i> )	7 + pvz.	Informacinio pobūdžio tekstai (skelbimai, interviu, biografiniai pasakojimai, reportažai) apie asmenis, jų veiklą, pomėgius	222 A2	<b>Suprasti trumpus, paprastus tekstus apie konkrečius, žinomas dalykus</b>  (Bendrasis skaitomų tekstų supratimas, BEKM: 100).



3 dalis (14–20)

<i>Nr</i>	<i>Užduoties židinys</i>	<i>Užduoties tipas</i>	<i>Punktų skaičius</i>	<i>Tekstų pobūdis</i>	<i>Žodžių skaičius</i>	<i>Tikrinamos kompetencijos</i>
3.	Esmės ir detalių supratimas	Siejimo užduotis: renkama iš sąrašo (susieti klausimus su atsakymais)	7 + pvz.	Asmeninio pobūdžio interviu	372 B1	<p><b>Geba patenkinamai suprasti tekstus, kuriuose tiesmukai pateikiama faktinė informacija ir kurių temos susijusios su asmens interesais.</b> (Bendrasis skaitomų tekstų supratimas, BEKM: 100)</p> <p><b>Geba peržvelgti ilgesnį tekstą, kad nustatytų, kur yra jam reikalinga informacija, ir surinkti informaciją iš skirtingų tekstų ar teksto vietų, kad atliktų tam tikrą užduotį.</b> (Skaitymas susipažinimui, BEKM: 101)</p>

4 dalis (21–27)

Nr.	Užduoties židiny s	Užduoties tipas	Punktų skaičius	Tekstų pobūdis	Žodžių skaičius	Tikrinamos kompetencijos
4	Esmės supratimas	Siejimo užduotis: renkasi iš trijų	7 + pvz.	Informaciniai tekstai: asmeninio pobūdžio žinutės, viešieji užrašai, skelbimai	207 B1	<p><b>Geba patenkinamai suprasti tekstus, kuriuose tiesmukai pateikiama faktinė informacija ir kurių temos susijusios su asmens interesais.</b> (Bendrasis skaitomų tekstų supratimas, BEKM: 100)</p> <p><b>Geba suprasti įvykių, jausmų, norų aprašymus asmeniniuose laiškuose tiek, kad galėtų susirašinėti su draugais.</b> (Susirašinėjimo skaitymas, BEKM: 100)</p>



5 dalis (28–33)

Užduoties židiny	Užduoties tipas	Punktų skaičius	Tekstų pobūdis	Žodžių skaičius	Tikrinamos kompetencijos
Pagal prasmę tinkamų žodžių parinkimas	Tarpų užpildymo užduotis: rinkimasis iš trijų	6+ pvz.	Mokslo populiarinimo tekstai, enciklopedijų straipsniai	216 B1	<b>Geba suvokti pasitaikančių nežinomų žodžių reikšmę iš konteksto ir nustatyti sakinio prasmę, jei kalbami dalykai yra žinomi.</b> (Reikšminių nuorodų identifikavimas, BEKM: 104)

6 dalis (34–40)

<i>Nr.</i>	<i>Užduoties židinys</i>	<i>Užduoties tipas</i>	<i>Punktų skaičius</i>	<i>Tekstų pobūdis</i>	<i>Žodžių skaičius</i>	<i>Tikrinamos kompetencijos</i>
6.	Pagal prasmę tinkamų žodžių parinkimas	Tarpų užpildymo užduotis: rinkimasis iš trijų	7 + pvz.	Asmeninė korespondencija (žinutės, atvirukai, el. laiškėliai, trumpi laiškai apie kasdienį gyvenimą)	163 A2	<b>Geba suvokti pasitaikančių nežinomų žodžių reikšmę iš konteksto ir nustatyti sakinio prasmę, jei kalbami dalykai yra žinomi.</b> (Reikšminių nuorodų identifikavimas, BEKM: 104)



7 dalis (5 taškai)

N r.	Užduoties židinys	Užduoties tipas	Punktų skaičius	Tekstų pobūdis	Žodžių skaičius	Tikrinamos kompetencijos
7.	Pateikti faktinę informaciją, išreikšti nuomonę, aprašyti patirtį	Užpildyti anketą: atsakyti į atviro pobūdžio klausimus	5	Išplėstinė anketa	40–55 A2	<b>Geba pakankamai tiksliai perteikti informaciją ir mintis tiek konkrečiomis, tiek abstrakčiomis temomis</b> (Bendroji rašytinė sąveika, BEKM: 115)

8 dalis (10 taškų)

<i>Nr.</i>	<i>Užduoties židinys</i>	<i>Užduoties tipas</i>	<i>Punktų skaičius</i>	<i>Tekstų pobūdis</i>	<i>Žodžių skaičius</i>	<i>Tikrinamos kompetencijos</i>
8.	Asmeninio pobūdžio informacijos suteikimas	Rašymas pagal nurodymus	10 taškų	Asmeninio pobūdžio laiškas: užduoties formuluotėje nurodoma, kokie turinio aspektai yra būtini	80–100 B1	<p><b>Geba rašyti asmeninius laiškus ir raštelius klausdamas arba perteikdamas paprastą būtiną informaciją, išdėstydamas tai, kas jam atrodo svarbu</b> (Bendroji rašytinė sąveika, BEKM: 115)</p> <p><b>Geba rašyti asmeninius laiškus su tam tikromis detalėmis aprašydamas patirtį, jausmus ar įvykius</b> (Susirašinėjimas, BEKM: 115)</p>



## **2. Klausymo sandas: užduočių aprašymas**

Mokyklinio amžiaus asmenims skirto A2–B1 lygių testo klausymo sando trukmė – **35 min.**

**Šį sandą sudaro 4 užduotys.** Iš viso – 25 punktai.

Už juos skiriama **25 taškai** ir tai sudaro 25 proc. A2-B1 lygių testo vertės.

Klausymo sande A2 lygiui nustatyti skirti 11 punktų, o B1 lygiui – 14 punktų.

**Jei atlikdamas klausymo sando užduotis testuojamasis surenka 10 taškų ir daugiau (teisingai atlieka ne mažiau kaip 40 proc. A2-B1 lygio punktų), daroma išvada, jog klausymas yra A2 lygio, jei jis surenka 15 taškų ir daugiau (teisingai atlieka ne mažiau kaip 60 proc. A2-B1 lygio punktų), jo lietuvių kalbos klausymo mokėjimo lygis yra B1.**

## KLAUSYMO DALIS

### 1 dalis (1–5)

<i>Nr.</i>	<i>Užduoties židinys</i>	<i>Užduoties tipas</i>	<i>Punktų skaičius</i>	<i>Tekstų pobūdis</i>	<i>Žodžių skaičius</i>	<i>Tikrinamos kompetencijos</i>
1.	Esmės supratimas	Siejimas: renkama iš sąrašo (klausomasi dialogų ir siejama su vieta (nurodoma žodžiu), kur vyksta veiksmas)	5 + pvz.	Trumpi pokalbiai kasdienėmis temomis (laisvalaikis, prekyba, kelionės, mokslas, valgis, sveikata...)	189 žodžiai A2	<b>Nustatyti pokalbio, vykstančio šalia temą, vietą.</b> (Bendrasis klausomų tekstų supratimas, BEKM: 97)



2 dalis (6–10)

<i>Nr</i>	<i>Užduoties židinys</i>	<i>Užduoties tipas</i>	<i>Punktų skaičius</i>	<i>Tekstų pobūdis</i>	<i>Žodžių skaičius</i>	<i>Tikrinamos kompetencijos</i>
2.	Esmės ir detalių supratimas	Įvertinti teiginius (dviejų pasirinkčių: <i>teisingas / neteisingas</i> )	6 + pvz.	Informacinio pobūdžio tekstai ( <b>skelbimai</b> , interviu, biografiniai pasakojimai, reportažai) apie asmenis, jų veiklą, pomėgius	117 žodžiai A2 lygio	<b>Suprasti trumpus, paprastus tekstus apie konkrečius, žinomus dalykus</b>  (Bendrasis skaitomų tekstų supratimas, BEKM: 100).

3 dalis (12–18)

Nr.	Užduoties židinys	Užduoties tipas	Punktų skaičius	Tekstų pobūdis	Žodžių skaičius	Tikrinamos kompetencijos
3.	Detalių supratimas	Siejimo užduotis: rinkimasis iš trijų	7+ pvz.	Monologas mokiniams apie profesijas, pomėgius, kasdienę veiklą.	244 Įvesties ž. sk.: 26 B1	<b>Geba bendrais bruožais suprasti tiesmukas trumpas kalbas žinomomis temomis, jei kalbama aiškiai bendrine tartimi.</b> (Klausymas auditorijoje, BEKM: 98)



4 dalis (19–25)

<i>Nr</i>	<i>Užduoties židinys</i>	<i>Užduoties tipas</i>	<i>Punktų skaičius</i>	<i>Tekstų pobūdis</i>	<i>Žodžių skaičius</i>	<i>Tikrinamos kompetencijos</i>
4.	Reikiamos informacijos atrinkimas ir užrašymas.	Informacijos perkėlimas: įrašyti į lentelę reikiamą informaciją.	7 + pvz.	Informacinis monologas apie renginį, įvykį, naują lankytiną vietą ir pan.	254	<b>Geba suprasti svarbiausias radijo žinių laidų mintis ar paprastus garso įrašus apie žinomus dalykus, jei kalbama palyginti lėtai ir aiškiai.</b> (Radijo ir garso įrašų klausymas, BEKM: 99)

### **3. Kalbėjimo sandas: užduočių aprašymas**

**Mokyklinio amžiaus asmenims skirto A2–B1 lygių testo kalbėjimo sando trukmė – apie 12–15 min. vienam testuojamajam.**

**Šį sandą sudaro 3 užduotys.**

Jas atlikdamas testuojamasis daugiausia gali surinkti 20 taškų ir tai sudarys 25 proc. viso testo vertės.

Vertinamas visas kalbėjimas, t. y. visos užduotys bendrai.

Testuojamojo lietuvių kalbos lygis – A2 ar B1 – nustatomas pagal atliktą, vadovaujantis kalbėjimo vertinimo skalėmis: **pagal visuminę skalę vertina egzaminuotojas (skiria nuo 0 iki 4 taškų), vertintojas vertina pagal analitinę skalę (daugiausia gali skirti 16 taškų).**

**Taigi už kalbėjimo užduotis kandidatui daugiausia gali būti skirta 20 taškų.**

**Kandidatui surinkus 8–11 taškų (vertintojo ir kalbintojo), nustatomas A2 kalbėjimo lygis. Jei surenkama 12 taškų (vertintojo ir kalbintojo) ir daugiau, nustatomas B1 kalbėjimo lygis.**

\* A2–B1 lygių testo *Kalbėjimo sando aprašymas* su pavyzdžiais pateikiamas atskiru dokumentu.



<i>Nr.</i>	<i>Užduoties židinys</i>	<i>Užduoties tipas</i>	<i>Kalbėjimo pobūdis</i>	<i>Trukmė</i>	<i>Tikrinamos kompetencijos</i>
1.	Gebėjimai dalyvauti interakciniame pokalbyje: susipažinti, prisistatyti, pasakyti nuomonę, argumentuoti	<b>Asmeninio pobūdžio klausimai: suprasti ir atsakyti, pateikti argumentus.</b>	Kandidato <b>dialogas</b> su egzaminuotoju	3–4 min.	<p><b>Geba susipažinti, atsakyti į paprastus tiesioginius klausimus</b> (Bendroji sakytinė sąveika, BEKM: 106; Pokalbis BEK:180 ).</p> <p><b>Geba be pasirengimo įsitraukti į pokalbį žinomomis temomis, reikšti savo nuomonę ir keisti informaciją žinomomis, kasdienio gyvenimo ar jį dominančiomis temomis, pavyzdžiui, šeima, pomėgiai, darbas, kelionės ir einamieji reikalai</b> (Bendroji sakytinė sąveika, BEKM: 106); <b>geba paprašyti pakartoti, jei paklausta buvo greitakalbe</b> (Kalbėjimas auditorijai, BEKM: 91).</p>

2.	Gebėjimai apibūdinti tam tikrą situaciją , palyginti, pačiam paklausti	<p><b>Pasakojimas pagal paveikslėlį ir atsakymai į egzaminuotojo klausimus.</b></p> <p><b>Palyginimai pagal duotą įvestį. Klausimai egzaminuotojui.</b></p> <p>Įvestis – du teminiai paveikslėliai/nuotraukos.</p>	<p>Kandidato <b>monologas</b> ir <b>pokalbis</b> su egzaminuotoju:</p> <p>kandidatas <b>atsako</b> į tris egzaminuotojo klausimus ir pats <b>paklausia</b> egzaminuotoją dviejų klausimų ir pateikia du palyginimus.</p>	4–5 min.	<p><b>Geba paklausti paprastų klausimų ir juos atsakyti</b> (Bendroji sakytinė sąveika, BEKM:106); <b>geba suprasti tiesiogiai užduodamus aiškius klausimus bei vykdyti instrukcijas, trumpai papasakoti</b> ( BEK; Gimtakalbio pašnekovo supratimas:107;</p> <p><b>Geba gana laisvai tiesmukai pasakoti ar apibūdinti, palyginti nuosekliai pateikdamas mintis.</b> (Išplėtotas monologas BEKM: 89).</p> <p><b>Geba apibendrinti ir išreikšti savo nuomonę apie apsakymą, straipsnį, pokalbį, diskusiją ir atsakyti į papildomus smulkesnius klausimus</b> (Keitimasis informacija, BEKM: 113).</p> <p><b>Geba suprasti, kas jam aiškiai sakoma įprastuose pokalbiuose, kai kreipiamasi tiesiogiai, nors kartais gali prireikti paprašyti pakartoti tam tikrus žodžius ar frazes.</b> (Išplėtotas monologas, pokalbis, BEKM: 108).</p>
----	--	--	--	----------	---



3.	Gebėjimai suprasti informaciją ir ją suteikti bei gauti, nupasakoti įvykių seka, rišlumas (remiantis įvestimi)	<b>Pasikeitimas visuomeninio pobūdžio informacija</b>  <b>Istorijos / nutikimo pasakojimas (paveikslėlių serija )</b>	Kandidato <b>dialogas</b> su egzaminuotoju pagal įvestį (tekstas). Kandidatas <b>atsako</b> į tris egzaminuotojo klausimus.  Kandidato monologas pagal paveikslėlių seriją (4 paveikslėliai).	5-6 min.	<b>Geba keistis informacija Bendroji sakinė sąveika</b> , BEKM:106; Keitimasis informacija, BEKM: 113).  <b>geba suprasti tiesiogiai užduodamus aiškius klausimus bei vykdyti instrukcijas, trumpai papasakoti</b> (BEKM: ???); Gimtakalbio pašnekovo supratimas:107;  <b>Geba gana laisvai tiesmukai pasakoti ar apibūdinti, nuosekliai pateikdamas mintis.</b> (BEKM: ?????)  <b>Geba atsakyti į klausimus, keistis informacija</b> (Kalbėjimas auditorijai, BEKM: 91).
----	--	---	---	----------	---

# **VERTINIMO KRITERIJAI**

**I – SKAITYMO IR RAŠYMO SANDAS**

**7 dalis**

**I – SKAITYMO IR RAŠYMO SANDAS**

**8 dalis**



2023 M. BALANDŽIO 29 D. LIETUVIŲ KALBOS MOKĖJIMO A2–B1 LYGIŲ NUSTATYMO EGZAMINO MOKYKLINIO AMŽIAUS (14–17 METŲ) ASMENIMS SKAITYMO IR RAŠYMO, KLAUSYMO SANDŲ NUOTOLINIŲ ELEKTRONINIŲ BŪDU VERTINIMO INSTRUKCIJA (I SRAUTAS)

I – SKAITYMO IR RAŠYMO SANDAS

7 dalis

*Jūs grįžote iš ekskursijos, kurios metu aplankėte Lietuvos pajūrį. Mes norėtume sužinoti, kaip jums sekėsi.*

*Prašom užpildyti anketą (apie 55 žodžiai).*

1. Kokiu transportu vykote prie Baltijos jūros?

2. Kas su jumis kartu vyko į ekskursiją?

3. Parašykite, kokia buvo Baltijos jūra.

4. Kas labiausiai ekskursijoje patiko?

5. Koks buvo oras, kai lankėtės prie jūros?

### Už 7 dalį skiriami 5 taškai:

<i>Taškai</i>	<i>Lygis</i>	<i>Aptartis</i>
<b>5</b>	<b>B1+</b>	<p>Į visus anketos klausimus atsakyta aiškiai, tiksliai ir išsamiai.</p> <p>Vartojamos sudėtingesnės kalbos priemonės.</p> <p>Vartojamas žodynas įvairus ir tinkamai pasirinktas.</p> <p><b>Pasitaiko viena kita žodyno, gramatikos ar rašybos klaida</b>, bet yra suprantama, kas norima pasakyti.</p>
<b>4</b>	<b>B1</b>	(Tarpinis: kai kas atitinka 5, kai kas – 3 aptartis.)
<b>3</b>	<b>B1–</b>	<p>Į visus anketos klausimus atsakyta (į 1–2 klausimus atsakyta iš dalies).</p> <p>Vartojamos sudėtingesnės ir paprastos kalbos priemonės.</p> <p>Vartojamas žodynas pakankamai įvairus.</p> <p>Pasitaiko viena kita žodyno, gramatikos klaida, daugiau rašybos klaidų, bet yra suprantama, kas norima pasakyti.</p>
<b>2</b>	<b>A2</b>	<p>Atsakyta į klausimus minimaliai (pavieniais žodžiais, frazių dalimis) arba <b>į 1 klausimą neatsakyta</b>.</p> <p>Vartojamas pagrindinis žodynas ir paprastos gramatinės formos.</p> <p>Pasitaiko daugiau gramatikos, žodyno ir rašybos klaidų, bet yra suprantama, kas norima pasakyti.</p>
<b>1</b>	<b>A1</b>	<p><b>Bandyta</b> į klausimus atsakyti (pavieniais žodžiais) arba <b>į 2 klausimus neatsakyta visai</b>.</p> <p>Daroma įvairių esminių klaidų, todėl skaitytojui dažnai reikia interpretuoti, kas rašančiojo norėta pasakyti. Klaidų gausa trukdo komunikuoti. Žodynas akivaizdžiai ribotas.</p>
<b>0</b>		Užduotis neatlikta arba atsakymai visiškai nesuprantami.



Už 8 dalį daugiausia skiriama **10 taškų**, vertinama:

- užduoties atlikimas,
- kalbinė raiška (gramatika, žodynas),
- teksto organizavimas (teksto, sakinio ar frazių lygmeniu).

*Baigėsi atostogos. Prasidėjo nauji mokslo metai. Vasaros stovykloje susipažinote su nauju draugu.*

*Parašykite naujam draugui laišką (80–100 žodžių). Jame:*

- *pasidžiaukite, kaip gera ir linksma buvo kartu stovykloje,*
- *papasakokite, kaip jums sekasi mokykloje naujais mokslo metais,*
- *pakvieskite draugą į savo mokyklos šventę.*

<i>Taškai</i>	<i>Lygis</i>	<i>Aptartis</i>
10–9	B1 +	<ul style="list-style-type: none"> <li>• visi 3 turinio aspektai išdėstyti išsamiai: papasakota, išreikšti jausmai ir požiūris, išsakyti norai; visa, kas parašyta, yra svarbu užduočiai (nėra su užduotimi nesusijusių dalykų);</li> <li>• struktūra aiški, paisoma įprastos struktūros reikalavimų ir skirstymo pastraipomis taisyklių;</li> <li>• kalbos priemonės tinkamos, žodynas platus, pasitaiko viena kita klaida, bet yra visiškai aišku, kas norima pasakyti;</li> <li>• visas tekstas rišlus, logiškai nuoseklus, atitinka žanro reikalavimus.</li> </ul>
8–7	B1	<ul style="list-style-type: none"> <li>• visi 3 turinio aspektai išdėstyti: papasakota, išreikšti jausmai ir požiūris, išsakyti norai;</li> <li>• paisoma įprastos struktūros reikalavimų ir skirstymo pastraipomis taisyklių; siejimo priemonės, kartais kad ir ribotos, bet tinkamos;</li> <li>• kalbos priemonės tinkamos, gerai vartojamas pagrindinis žodynas, pasitaiko įvairių klaidų (gramatikos, žodyno ir rašybos), bet yra suprantama, kas norima pasakyti;</li> <li>• visas tekstas rišlus, logiškai nuoseklus, bet kartais neatsižvelgiama į žanro reikalavimus.</li> </ul>
6–5	B1–A2+	Tarpinis: kai kas atitinka B1, kai kas – A2 aptartis. 6 taškai – B1–, 5 taškai – A2+.



4–3	A2	<ul style="list-style-type: none"> <li>• yra svarbių praleidimų (<b>neaptartas vienas užduotyje nurodytas aspektas</b>), esama su užduotimi mažai susijusių dalykų, tuščiažodžiavimo;</li> <li>• aprašoma ar pasakojama tiesmukai, grandinine minčių seka; trumpesni paprastesni elementai jungiami į rišlią grandininę minčių seką, stengiamasi tekstą struktūruoti pastraipomis;</li> <li>• bazinė gramatika vartojama gerai; gana taisyklingai vartojamos dažnai pasitaikančios sakinių konstrukcijos; vartojamas pagrindinis žodynas (bet dėl riboto žodyno kartais sunku suformuluoti mintis); reiškiant sudėtingesnes mintis pasitaiko daugiau gramatikos (pavyzdžiui, painiojami laikai, gramatinė giminė, nederinami linksniai), žodyno ir rašybos klaidų, tačiau gebama kurti ištisinį tekstą, kuris iš esmės yra visas suprantamas;</li> <li>• tekstas paprastas, kartais gali neatitikti žanro reikalavimų, susideda iš pavienių sakinių (gebama sieti žodžius ar jų grupes).</li> </ul>
2–1	A1	<ul style="list-style-type: none"> <li>• bandyta trumpai išdėstyti visus 3 turinio aspektus, bet gali būti <b>vienas ar du turinio aspektai visai neaprašyti</b>, yra tuščiažodžiavimų; neatitinka žanro reikalavimų;</li> <li>• yra teksto struktūravimo požymių;</li> <li>• norima perteikti informacija ribota dėl žodžių trūkumo; vartojamas minimalus žodynas; yra daug žodyno, gramatikos ir rašybos klaidų, dėl kurių gali būti neaiški mintis; tekstas susideda iš pavienių sakinių (gebama sieti žodžius ar jų grupes paprastais jungikliais, tokiais kaip <i>ir, bet, todėl, kad</i>) (<b>frazių lygmuo</b>).</li> </ul>
0		<ul style="list-style-type: none"> <li>• bandyta atlikti, tačiau dėl netinkamos raiškos nesuprantama, kas norima parašyti;</li> <li>• užduotis neatlikta.</li> </ul>

**2023 M. BALANDŽIO 29 D. LIETUVIŲ KALBOS MOKĖJIMO A2–B1 LYGIŲ  
NUSTATYMO EGZAMINO MOKYKLINIO AMŽIAUS (14–17 METŲ) ASMENIMS  
KALBĖJIMO SANDO NUOTOLINIŲ ELEKTRONINIŲ BŪDŲ VERTINIMO INSTRUKCIJA**

Vertinamas visas kalbėjimas, t. y. visos užduotys bendrai. **Kalbinantis vertintojas** vertina pagal visuminę skalę (pagal bendrą įspūdį) ir skiria nuo **0** iki **4** taškų. **Vertinantis vertintojas** vertina pagal analitinę skalę ir gali skirti daugiausiai **16** taškų. Tarpiniai taškai skiriami tada, kai atliktis ne visiškai atitinka aukštesnę ar žemesnę apibrėžtį. Kandidatas daugiausiai gali surinkti **20** taškų, kurie sudaro 25 % viso testo taškų.



## Kalbinančio vertintojo (visuminė) skalė

<i>Taškai</i>	<i>Aptartis</i>
<b>4</b>	Komunikacija vyksta puikiai, kalbinė raiška suprantama, klaidų esama, bet jos netrukdo komunikuoti. (B1 ar B1+)
<b>3</b>	Komunikacija vyksta gerai, nors daroma klaidų, pasitaiko ilgesnių pauzių, prašoma pakartoti klausimą. (B1)
<b>2</b>	Komunikacija vyksta su retais trūkiais, daug pauzių, kalbinė raiška kartais nesuprantama, gali prireikti pagalbos. (A2)
<b>1</b>	Komunikacija vyksta su trūkiais, dažnai būtina pagalba: pauzių daug ir jos trukdo suprasti, kalbinė raiška dažnai nesuprantama. (A1)
<b>0</b>	Komunikacija nevyksta.

## Vertinančio vertintojo (analitinė) skalė

<i>Kriterijus</i>	<i>Taškai</i>	<i>Aptartis</i>
1. Komunikacinis tinkamumas	<b>5</b>	<b>5</b> – (B1 ar B1+) kandidatas ne tik supranta klausimus ir užduotis bei taiko kompensavimo strategijas, bet dalį laiko kalba laisvai ir lengvai reiškdamas mintis
		<b>4</b> – (B1) kandidatas supranta klausimus ir užduotis, taiko kompensavimo strategijas
		<b>3</b> – (A2+)
		<b>2</b> – kandidatas iš esmės supranta klausimus ir užduotis, iš esmės tinkamai reaguojama, bet kartais pasitaiko nenatūralių pauzių ar paprašoma pagalbos (A2)
		<b>1</b> – kandidatas supranta ne visus klausimus ir užduotis ir todėl netinkamai reaguoja, kartais komunikacija nutrūksta (A1)



2. Kalbos vartojimas ir rišlumas	4	<p>4 – bazinė gramatika iš esmės vartojama gerai, kalbinės raiškos netikslumai ir klaidos komunikacijai netrukdo; mintys dėstomos gana nuosekliai, vartojamos bazinės siejimo priemonės (jungtukai, įvardžiai) (B1)</p> <p>3 – (A2+)</p> <p>2 – taisyklingai vartojamos paprastos gramatinės formos ir dažniausi jungikliai sakiniams sieti (<i>ir, bet, todėl, kad</i>), bet nuolat daroma esminių klaidų: pvz.: painiojami laikai, nederinama (A2)</p> <p>1 – ribotai vartojama nedaug paprastų gramatinių formų ir sintaksinių konstrukcijų, gebama sieti žodžius ar jų grupes pagrindiniais sudedamaisiais jungikliais (pvz.: <i>ir, po to</i>) (A1)</p>
3. Žodynas	4	<p>4 – gerai vartojamas pagrindinis žodynas, kad šiek tiek perfrazuojant būtų galima perteikti savo mintis dauguma su asmeniniu gyvenimu susijusių temų (B1 ar B1+)</p> <p>3 – žodynas pakankamas, kad būtų galima perteikti ir gauti informaciją kasdienio gyvenimo situacijose įprastomis temomis (B1)</p> <p>2 – žodyno pakanka paprasčiausiems konkrečioms bendravimo poreikiams patenkinti (A2)</p> <p>1 – žodynas sudarytas iš pagrindinių pavienių žodžių bei frazių, susijusių su tam tikromis konkrečiomis situacijomis (A1)</p>
4. Tartis ir intonacija	3	<p>3 – tartis ir intonacija netrukdo komunikacijai (B1)</p> <p>2 – tartis ir intonacija kartais trukdo komunikacijai, bet didesnę kalbėjimo dalį galima suprasti (A2)</p> <p>1 – tartis neaiški (A1)</p>
<b>Iš viso</b>	<b>16</b>	

Kandidatui surinkus 8–11 taškų (vertinančio vertintojo ir kalbinančio vertintojo), nustatomas A2 kalbėjimo lygis. Jei surenkama 12 taškų (vertinančio vertintojo ir kalbinančio vertintojo) ir daugiau, nustatomas B1 kalbėjimo lygis.



## *Egzamino dalys. Turinys.*

### **A2-B1** PAVYZDINIS SISTEMOJE

[https://kalba.eksternams.nsa.smm.lt/taoDelivery/DeliveryServer/index?examCode=\(A2B1\)](https://kalba.eksternams.nsa.smm.lt/taoDelivery/DeliveryServer/index?examCode=(A2B1))

I DALIS – SKAITYMAS IR RAŠYMAS

II DALIS – KLAUSYMAS (nėra pauzės)

III DALIS- KALBĖJIMAS,

EGZAMINUOTOJO MEDŽIAGA

KANDIDATO MEDŽIAGA

+pavyzdžiai pdf.

Aptarimas.

## Lietuvių kalbos A2–B1 lygių testas mokyklinio amžiaus (14–17 m.) asmenims

Bendras testo taškų skaičius – **1** iš 58.

- Skaitymo ir rašymo dalies 1–6 užduočių taškų skaičius – 0 iš **40**.
- Klausymo dalies 1–3 užduočių taškų skaičius – 1 iš **18**.

### **PASTABA!**

Rašymo užduotys bei Klausymo dalies 4 užduotis negali būti įvertintos automatiškai, todėl jų rezultatai neįtraukiami į čia pateiktą taškų sumą.

Jūs baigėte lietuvių kalbos A2–B1 lygių testą mokyklinio amžiaus (14–17 m.) asmenims. Spauskite mygtuką „Baigti darbą“.



***„Kokiomis užduočių talpyklomis ir bankais galėčiau pasinaudoti?“***

<https://wordwall.net/lt/resource/2439777/e-%C4%97-ie-ei>

<https://wordwall.net/resource/39359304/senosios-lietuvi%C5%B3-%C5%A1vent%C4%97s>

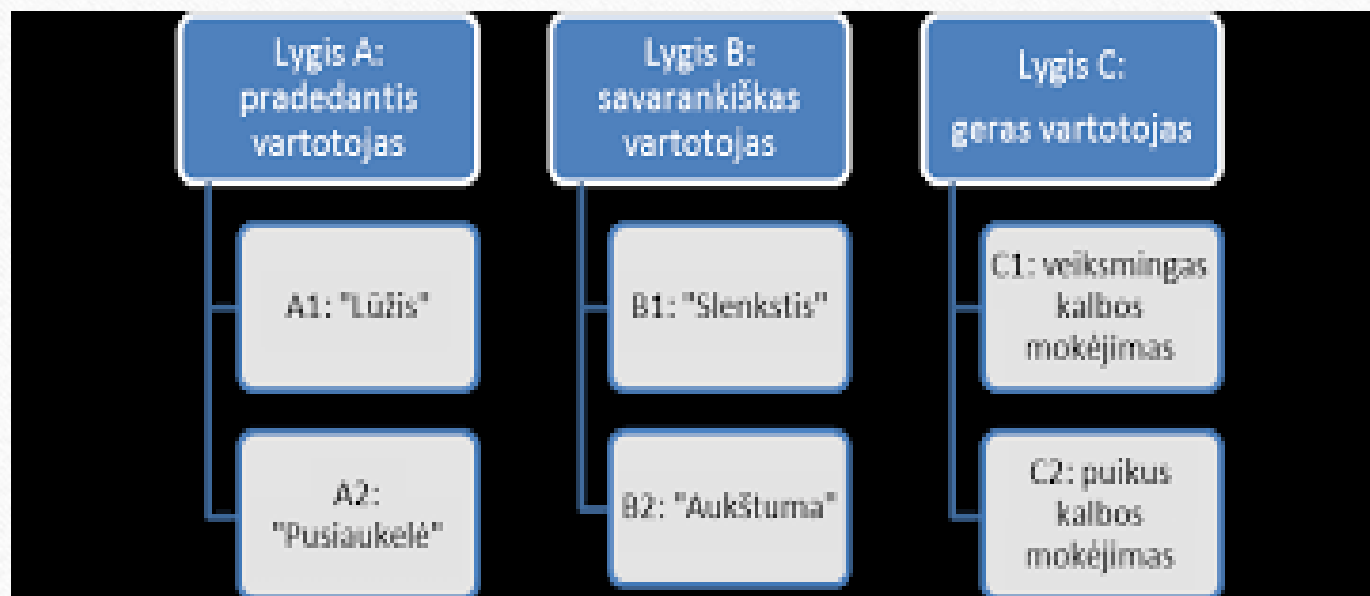
<https://lsip.vma.lm.lt/my/courses.php>

<https://klase.eduka.lt/teacher/my-groups/352297/show?activeTeachingPackageId=430&activeChapterId=5702&activeLessonId=4625>  
[Q](#)

<https://www.pilietiskumomokykla.lt/topics/activities/saves-ir-visuomenes-tyrinejimas/liuovos-valstybingumo-istorija-istoriniai-ivykiai-nuo-xiv-a-iki-1990-m-1?>

<https://talkai.info/lt/chat/> 😊

# Europos Tarybos kalbos mokėjimo lygiai: visuminė skalė





## **Geras vartotojas**

### **C2**

**Geba lengvai suprasti iš esmės viską, ką girdi ar skaito. Nuosekliai atpasakodamas diskusijas, pasakojimus ar nuomones geba apibendrinti skirtingų skaitomų ar klausomų šaltinių informaciją. Geba spontaniškai, visiškai laisvai ir tiksliai, perteikdamas reikšmės niuansus išdėstyti savo nuomonę, nuostatą, pažiūras net ir sudėtingesnėse situacijose.**

### **C1**

**Geba suprasti įvairius sudėtingus ilgesnius tekstus ir suvokti potekstę. Geba spontaniškai, laisvai, ilgai neieškodamas raiškos priemonių, išdėstyti savo nuomonę, nuostatą, pažiūras. Geba lanksčiai ir veiksmingai vartoti kalbą visuomeniniais, akademiniais ir profesiniais tikslais. Geba kurti aiškų, gerai sukomponuotą, detalių tekstą sudėtingomis temomis laikydamasis stiliaus ir formos reikalavimų, tinkamai vartodamas siejimo priemones.**

**Savarankiškas**

**vartotojas**

**B2**

**Geba suprasti sudėtingų tekstų tiek konkrečiomis, tiek abstrakčiomis temomis pagrindines mintis, taip pat ir specializuotas diskusijas profesinėmis temomis. Geba pakankamai spontaniškai ir laisvai bendrauti žodžiu ir raštu, todėl bendravimas su gimtakalbiais, nesukeliant jiems įtampos ir patiems jos nejaučiant, yra visiškai įmanomas. Geba kurti aiškų, detalų tekstą daugeliu temų ir paaiškinti savo požiūrį svarstomais klausimais, išdėstydamas įvairių pasirinkimų pranašumus ir trūkumus.**

**B1**

**Geba suprasti aiškių tekstų apie žinomus dalykus, su kuriais susiduria darbe, mokykloje, poilsiaudami ir pan., svarbiausias mintis. Geba susidoroti su dauguma keliaujant susiklostančių situacijų toje šalyje, kurioje kalbama tiksline kalba. Geba bendrauti daugelyje numatomų kasdienio gyvenimo situacijų ir kai kuriose netikėtose situacijose. Geba kurti paprastą rišlų tekstą įprastomis arba jam įdomiomis temomis. Geba apibūdinti patirtį ir įvykius, svajones, viltis, norus, trumpai nurodyti priežastis ir paaiškinti nuomones ar planus.**



## **Pradedantis**

**vartotojas**

### **A2**

**Geba suprasti sakinius ir dažnai vartojamus posakius, susijusius su svarbiausiomis gyvenimo sritimis (pavyzdžiui, apie asmenį, šeimą, pirkimą, vietos geografiją, darbą). Geba komunikuoti įprastose kasdienėse situacijose apie žinomus dalykus, kai tereikia pasiteirauti informacijos ar ją suteikti. Paprastomis kalbos priemonėmis geba papasakoti apie savo išsilavinimą, artimiausią aplinką, būtiniausius poreikius.**

### **A1**

**Geba suprasti ir vartoti žinomus būtiniausius posakius ir pagrindines frazes, kad patenkintų konkrečius poreikius. Geba prisistatyti ir pristatyti kitą, užduoti asmeninio pobūdžio klausimų (pavyzdžiui, kur gyvena, ką pažįsta, kokius daiktus turi) ir atsakyti į tokius pat klausimus. Geba susikalbėti labai paprastai, jei tik pašnekovas kalba lėtai, aiškiai ir yra pasirengęs padėti.**

## **BENDROJI RAŠY TINĖ PRODUKCIJA**

**C2** Geba rašyti aiškiai, sklandžiai, kurti sudėtingus tinkamo ir paveikaus stiliaus tekstus, kurių logiška struktūra padeda skaitytojui pastebėti reikšmingas mintis.

### **C1**

Geba kurti aiškius, geros struktūros tekstus sudėtingomis temomis, pabrėžti svarbiausius dalykus, išplėtoti ir paremti požiūrį šalutinėmis mintimis, argumentais bei tinkamais pavyzdžiais, užbaigti tinkama išvada.

**B2** Geba kurti aiškius, detalius tekstus įvairiomis temomis, susijusiomis su asmens interesais, apibendrinamas ir vertindamas įvairių šaltinių informaciją ir argumentus.

**B1** Geba kurti tiesmukus rišlius tekstus daugeliu su savo interesų sritimi susijusių temų, siedamas trumpesnes atkarpas grandinine seka.

**A2** Geba parašyti sekas paprastų frazių ir sakinių, juos jungdamas dažniausiai vartojamais jungtukais, pavyzdžiui, *ir, bet, todėl, kad*.

**A1** Geba parašyti paprastas pavienes frazes ir sakinius.



## **KŪRYBINIS RAŠYMAS**

**C2** Geba rašyti aiškiai, sklandžiai, patraukliai pasakoti ir aprašyti patirtį pasirinktam žanrui tinkamu stiliumi.

**C1** Geba kurti aiškius, detalius geros struktūros išplėtotus aprašymus ir grožinius tekstus asmeniniu natūraliu stiliumi, tinkamu numatomam skaitytojui.

### **B2**

Geba aiškiai, detaliai aprašyti tikrus ar įsivaizduojamus įvykius bei patirtį, sieti mintis ir jas dėstyti laikydamasis žanro reikalavimų.

Geba aiškiai, detaliai aprašyti įvairius dalykus, susijusius su asmens interesų sritimi.

Geba apžvelgti filmą, knygą, spektaklį.

### **B1**

Geba tiesmukai, detaliai aprašyti daugelį žinomų dalykų, susijusių su asmens interesų sritimi.

Geba raštu papasakoti apie patirtį, rišliai aprašydamas jausmus ir reakcijas.

Geba aprašyti tikrus ar įsivaizduojamus įvykius, nesenas keliones.

Geba pasakoti.

### **A2**

Geba aprašyti savo kasdienę aplinką, pavyzdžiui, žmones, vietas, darbo ar mokymosi patirtį tarpusavyje susietais sakiniais.

Geba trumpai paprastai aprašyti įvykius, praeities veiklą ar asmeninius įspūdžius.

Geba parašyti keletą paprastų frazių ir sakinių apie savo šeimą, gyvenimo sąlygas, mokymąsi, dabartinį ar ankstesnį (neseną) darbą.

Geba parašyti trumpas paprastas įsivaizduojamas biografijas arba paprastus eilėraštkus apie žmones.

**A1** Geba parašyti paprastas frazes ar sakinius apie save ir įsivaizduojamus žmones, kur jie gyvena, ką veikia.

## **PRANEŠIMAI IR ESĖ**

### **C2**

Geba kurti aiškų, sklandų, sudėtingą pranešimą, straipsnį ar esė, kuriuose pristatomi klausimai, pateikiama pasiūlymų ar kritiškai vertinami literatūros kūriniai.

Geba komponuoti tinkamą ir veiksmingą loginę struktūrą, kuri padeda skaitytojui pastebėti reikšmingas mintis.

### **C1**

Geba rašyti aiškiai, gerai komponuodamas dėstyti sudėtingus dalykus, pabrėždamas svarbias pagrindines problemas.

Geba išplėtoti ir gana išsamiai paremti požiūrį papildomomis mintimis, argumentais ir tinkamais pavyzdžiais.

### **B2**

Geba rašyti esė ar pranešimą, kuriame metodiškai samprotaujama tinkamai išryškinant svarbiausias mintis ir aktualias paremiamąsias detales.

Geba įvertinti įvairias mintis ar problemos sprendimo būdus.

Geba rašyti esė ar pranešimą, kuriame samprotaujama pagrindžiant tam tikrus požiūrius argumentais „už“ ir „prieš“ ir paaiškinant įvairių siūlymų pranašumus bei trūkumus.

Geba apibendrinti įvairių šaltinių informaciją ir argumentus.

### **B1**

Geba parašyti trumpus paprastus esė asmeniui įdomiomis temomis.

Geba pasitikėdamas savimi glaustai apibendrinti savo srities faktinę informaciją apie žinomus – įprastus ar neįprastus – dalykus, juos išdėstyti ir pateikti savo nuomonę.

Geba parašyti labai trumpą standartinės formos ataskaitą, kurioje perteikiama faktinė informacija ir pateikiami veiklos motyvai.

**A2** Neaptariama

**A1** Neaptariama

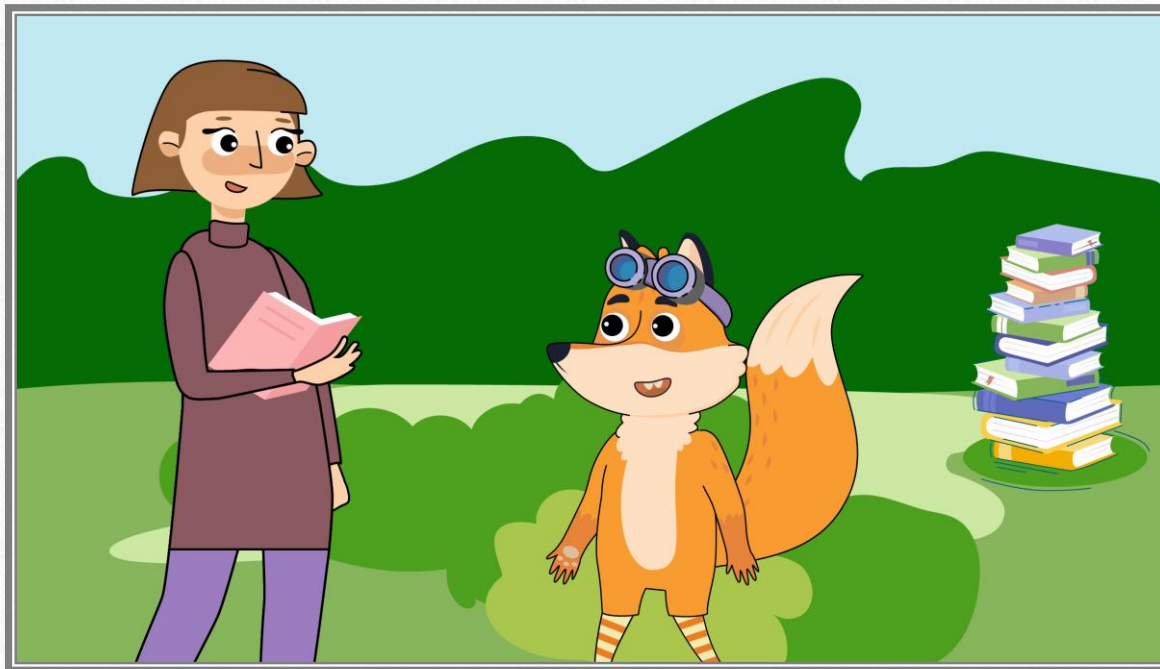


---

- *Šiuolaikinis mokinys - kitas pateikimas.*

- Sėkmingos skaitymo, teksto suvokimo, rišlaus teksto kūrimo, gramatikos, klausymo ir kalbėjimo mokymosi patirtys. Priemonės ir būdai.

- Diskusija.



*Seminaro apibendrinimas,  
klausimų – atsakymų  
sesija.*





**Ačiū**

**už dėmesį! Sėkmės!**

